

bespeel de stad!

SUBSIDIEAANVRAAG
MEERJARIGE ACTIVITEITEN-
SUBSIDIES 2017-2020
PRODUCERENDE
INSTELLINGEN

1 MAART 2016



dit dossier leest
u het beste als

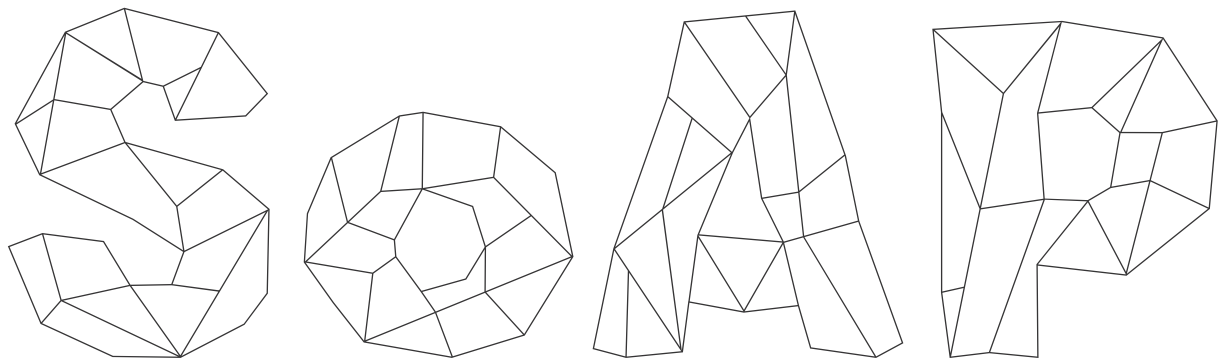
dubbele
pagina

Dit plan kwam tot stand dankzij
het voltallige team van SoAP en zijn
bestuur, met de steun van de
partners en externe lezers.

Namens,
B. VANRAES - directeur SoAP
K. AKKERMANS - voorzitter bestuur

Postadres
Ranonkelstraat 25, 6214 TR Maastricht
Bezoekadres
AINSI, Lage Kanaaldijk 112A, Maastricht

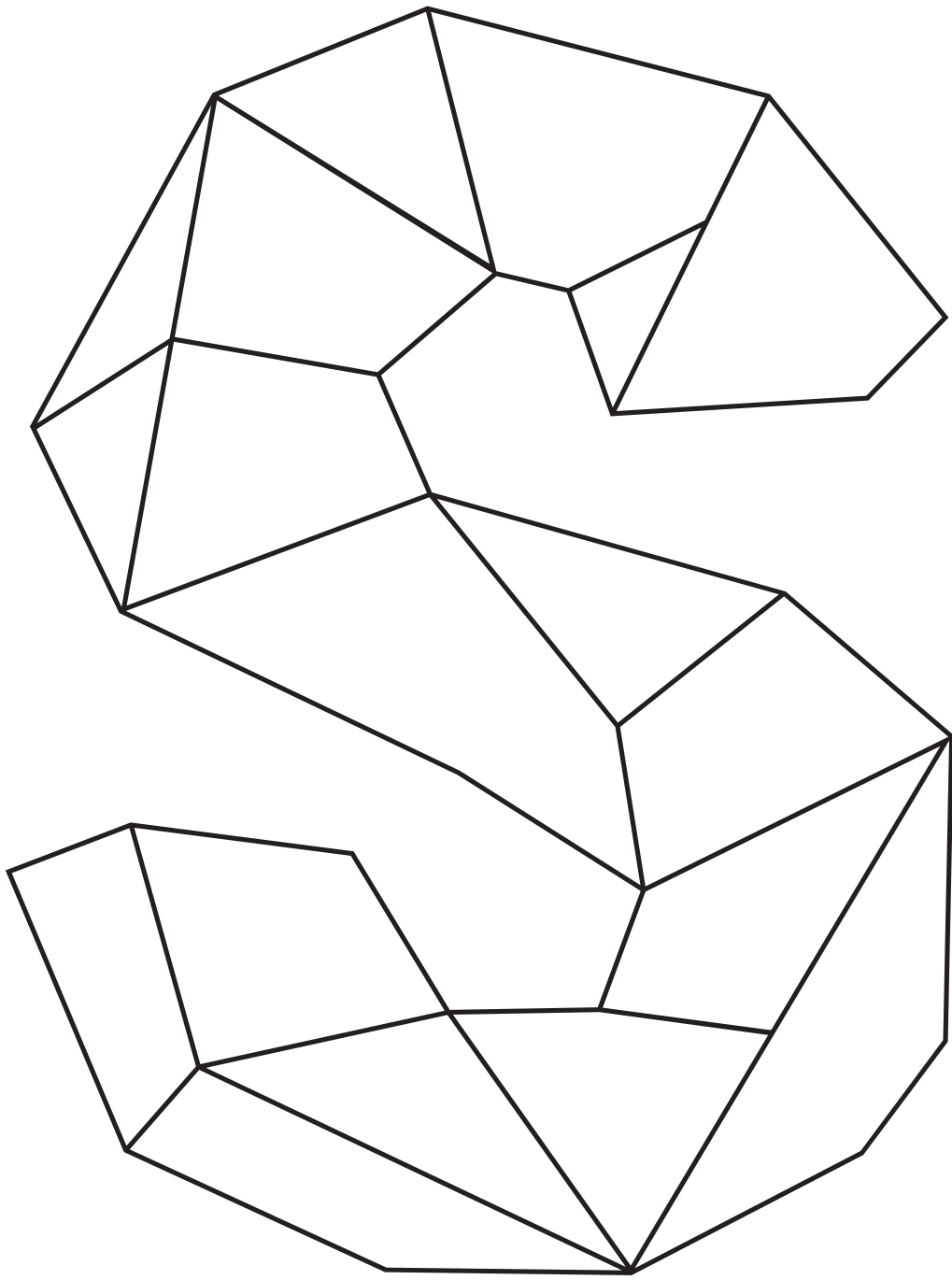
info@soap-it.eu
www.soap-it.eu



Sociaal & Artistiek Platform

Inhoudsopgave

<u>Missie en visie</u>	7
<u>Kernactiviteiten en ontwikkeling</u>	9
<u>Inhoudelijke keuzes</u>	10
<u>Werkwijze</u>	12
<u>Onderscheidend aanbod</u>	17
<u>Talentontwikkeling</u>	51
<u>Plaats in het veld & spreiding</u>	61
<u>Publieksbenadering</u>	69
<u>Ondernemerschap</u>	77
<u>Toelichting op de begroting</u>	82



strategie en werkwijze



Inter-view - Benjamin Vandewalle - Festival Kanal, Brussel (B) - 2014

Missie en visie

De openbare ruimte als speelveld

Ontstaan van SoAP

Na hun werkzaamheden bij productiehuis het Huis van Bourgondië, besloten Benoît Vanraes en José Schuringa om hun jarenlange ervaring in het coachen en produceren van talentvolle theatermakers verder te zetten onder de naam SoAP, Sociaal & Artistiek Platform. SoAP is sindsdien een vaste waarde geworden als productieplatform in het culturele veld. Opererend vanuit het zuiden van Nederland en nationaal en internationaal actief met producties van o.a. Nick Steur, TAAT, Suze Milius en Cie Covar.

Missie

De missie van SoAP is het produceren van nieuwe en oorspronkelijke ervaringskunst met hoge kwaliteit van de autonome maker.

Visie

SoAP trekt resoluut de kaart van makers die tot de essentie willen gaan in hun zoektocht naar een nieuwe theater- en beeldtaal met hoog artistieke waarde en een maatschappelijke impact. SoAP kiest bewust voor kunstenaars die de comfortabele rode pluche van de theaterzaal of de black box achter zich willen laten.

Het is een generatie van makers die maatschappelijk engagement combineert met een zoektocht naar nieuwe manieren om verhalen te vertellen. Zij presenteren hun werk in de openbare ruimte, op onconventionele locaties. Wanneer toch in de theaterzaal, dan wordt deze onderzocht en ter discussie gesteld. SoAP bundelt die unieke signaturen en zoekt samen met hen naar nieuwe artistieke strategieën en manieren om met een publiek te communiceren.

De universele beeldtaal van de makers brengt op een toegankelijke en laagdrempelige manier een diverse samenleving in aanraking met de rijkdom van de kunsten.



KHOR II - TAAT - Festival Cultura Nova, Heerlen - 2014

Kernactiviteiten & ontwikkeling

Kwaliteit waarborgen

Kerntaken

SoAP stelt zijn makers centraal en biedt hen zakelijke en productionele ondersteuning, fungeert als klankbord en begeleidt in het verfijnen van de eerste ruwe concepten tot de realisatie van toonaangevende producties. De werkwijze van SoAP draait om dialoog, zowel binnen het team dat rond elke maker actief is, als in relatie tot het publiek. In vier jaar tijd heeft SoAP zonder structurele middelen een solide organisatie opgebouwd die professionele producties van een hoge artistieke kwaliteit realiseert met een maatschappelijke impact.

Deze kernactiviteiten worden toegepast op projectbasis. SoAP biedt zijn makers een veilige omgeving waarin zij zich verder kunnen ontwikkelen en experimenteren. De producties worden daarbij op nationaal en internationaal niveau gepresenteerd.

Continuïteit en groei

Mede uit de opgedane ervaring bij het vormgeven en uitvoeren van de drie gehonoreerde Nieuwe Makers regelingen is SoAP gegroeid naar een bundeling van makers die vanuit hun sociale bewogenheid werk maken. Door dit op artistiek innovatieve wijze te willen presenteren bepalen zij zo het helder artistiek-sociaal profiel van SoAP.

De tijd is nu rijp voor een structurele werking waarbij SoAP een continuïteit van expertise, werkzaamheden, kennis en kwaliteit kan waarborgen.

Inhoudelijke keuzes

De zoektocht naar een nieuwe theater- en beeldtaal

Uitgangspunten

SoAP heeft een inhoudelijke sensitiviteit ontwikkeld voor een groeiende generatie makers die actief willen zijn in de publieke ruimte, weg van de pluche van de theaterzaal, op zoek naar een directere dialoog met hun publiek. SoAP voelt een noodzaak om deze generatie makers te ondersteunen en zo kunst en cultuur op een speelse, doch kwaliteitsvolle manier naar een breed publiek te brengen. De publieke ruimte als speelveld is de plek waar SoAP zich met haar makers kwetsbaar en stoutmoedig opstelt.

SoAP heeft steeds makers ondersteund met een unieke ervaringsgerichte of authentieke beeldtaal. De projecten die hieruit zijn ontstaan hebben hun universele werking reeds getoond op diverse festivals en blonken uit in hun vooruitstrevendheid. De unieke rol en het onderscheidend karakter van SoAP in het kunstenveld zit in het bewaken van de balans tussen vorm en inhoud (op artistiek vlak) en het faciliteren, communiceren en begeleiden van het project van a tot z (zakelijk en productioneel). De makers van SoAP breken met artistieke conventies en kiezen voor experiment daardoor is bij iedere stap in hun carrière behoefte aan deze begeleiding.

SoAP gaat resoluut voor meerjarige trajecten met talentvolle en geëngageerde makers met een eigenzinnige en vernieuwende manier van werken. Het gaat niet alleen om het produceren van de projecten, maar mede om een duurzame ontwikkeling van een artistieke carrière. SoAP motiveert de autonome maker om nieuwe concepten uit te werken en zich voltijds te ontwikkelen als kunstenaar.

Artistieke ambities

Met de meerjarige activiteitensubsidie wil SoAP de komende vier jaar een artistiek-inhoudelijke verdieping en een organisatorische continuïteit bewerkstelligen. Daarmee neemt SoAP een leidende positie in binnen de podiumkunsten in de publieke ruimte. + Europees

Om de artistieke kwaliteit en bijgevolg ook de impact van het geproduceerde werk te vergroten stelt SoAP een vast team van artistieke coaches aan. Zij stellen op basis van dialoog met elke maker een gepast traject samen. Hiermee wordt de werking die eerder *ad hoc* gebeurde, geconsolideerd in een structuur die solide en kwaliteitsgericht zal werken. Deze coaches staan in voor een individuele en collectieve trajectbegeleiding. op basis van de volgende inhoudelijke thema's:

Bij het samenstellen van een coherente, doch diverse groep makers werd door Benoît Vanraes gelet op:

- De positie van het publiek als betrokken speler in het maken en beleven.
- De rol van de sensorische ervaring en de artistieke kwaliteit van de beeldtaal.
- Het werk als mediator voor dialoog in het maakproces en de presentatie.

Het zoeken naar makers met boventoonde kenmerken resulteerde in de volgende selectie: TAAT en Nick Steur, waarmee al eerder werd gewerkt; Sjaron Minailo die binnen kwam via de werkzaamheden van Vanraes voor Fast Forward; Benjamin Vandewalle via partner workspacebrussels; Johannes Bellinx via het InSitu netwerk en partner Oerol; Erik van de Wijdeven en Rita Hoofwijk gescout op de Toneelacademie. Het is een bewuste keuze voor een mix van jonge honden en ervaren makers.

Werkwijze

Een individueel en collectief creatieproces

Organisatie

In het productieproces steunt SoAP zijn makers artistiek, zakelijk en productioneel. Hiertoe wordt de organisatie herzien en uitgebreid. Naast de directie staan een zakelijk assistent, een communicatie-medewerker en productieleders paraat. Aan iedere productieleider worden twee of meer makers gekoppeld, afhankelijk van de grootte van de projecten. Daarnaast is er een vaste dramaturg en twee coaches voor de artistieke en productionele ondersteuning. De spreiding gebeurt via externe partijen.

De geselecteerde makers werken standaard onder de vlag van SoAP, maar worden waar mogelijk gemotiveerd om andere engagementen aan te gaan die hun carrière of ontwikkeling verrijken.

Werkwijze op projectbasis

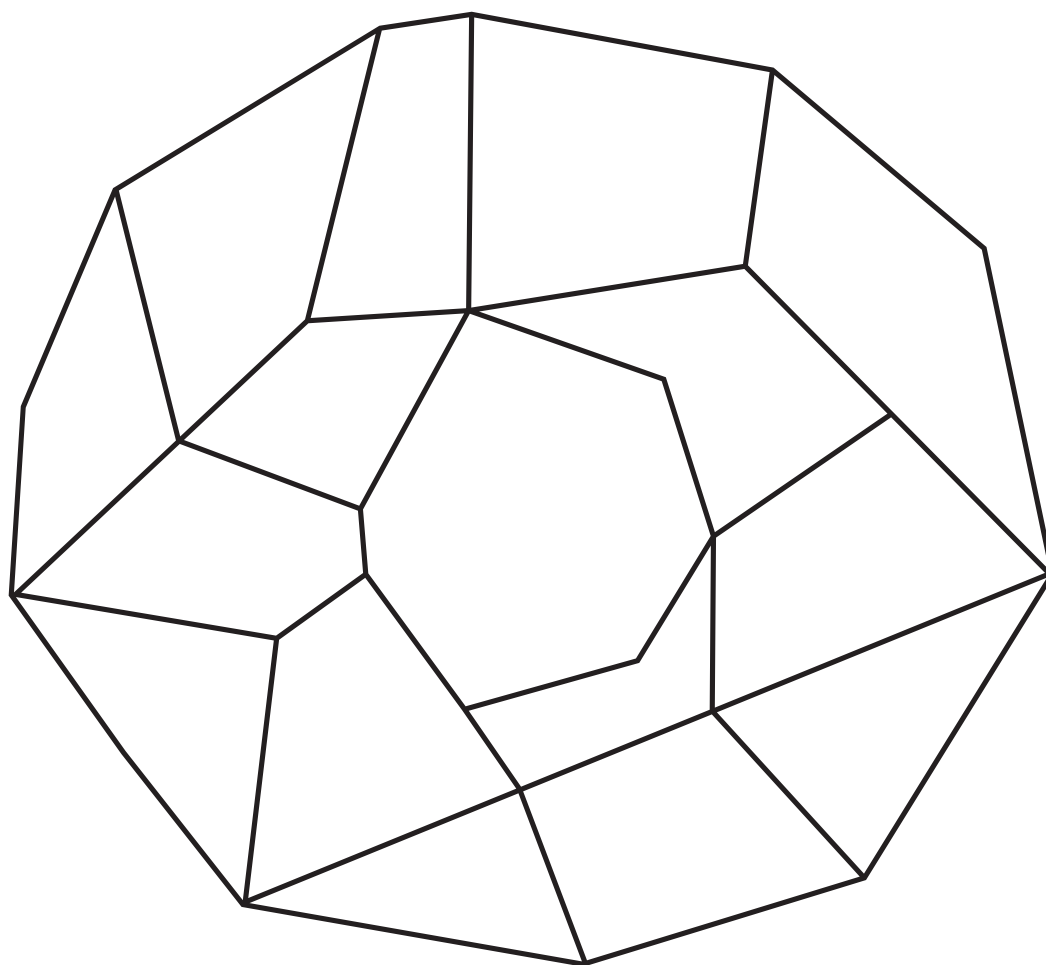
Samen met de makers zoekt SoAP naar het meest geschikte artistieke en productionele team van medewerkers. Dit team ondersteunt de maker van a-z in het creatieproces en uitvoering van de productie. Dit gebeurt in maandelijks geplande 1-op-1 sessies waarin SoAP o.a. begeleidt in artistieke visie, (carrière) planning, conceptontwikkeling, begrotingsopmaak en het werven van financiële middelen.

Op basis van de eerste experimentele onderzoeken in de preproductiefase gaat de zoektocht binnen en buiten ons netwerk naar potentiële partners van start. Afhankelijk van de thematiek en de vorm van het concept, wordt geïnvesteerd in coproductenten zowel binnen als buiten het culturele veld en zowel binnen als buiten de eigen kunstdiscipline. Transversale verbindingen zijn een verrijking voor de producties. Zo groeit de inhoud en de zelfredzaamheid van de maker en kent het project een groter bereik.

Tevens denkt SoAP met de makers mee over de plek die ze innemen bij een potentieel publiek. Publieksbenadering en de verhouding tussen maker en bezoeker is onderdeel van het creatieproces.

Collectieve uitwisseling

Binnen het talentontwikkelingsprogramma de Verdieping organiseert SoAP residenties, masterclasses, workshops en projecten met als doel collectieve vooruitgang. Door makers in aanraking te brengen met gevestigde namen uit de kunstwereld geeft SoAP een extra artistieke injectie. Beginnelingen leren van de ervaren makers en vice versa. De Verdieping biedt continuïteit in ontwikkeling en schept een open klimaat waarin makers elkaar over en weer beïnvloeden en inspireren. Zie ook pagina 51.



activiteiten



KHOR II - TAAT - Theaterfestival Boulevard, Den Bosch - 2015

Onderscheidend aanbod

*Producties en co-producties met
een maatschappelijke impact*

TAAT

Breg Horemans
1985 - Herentals (B)

Gert-Jan Stam
1972 - Zaandam

17

TAAT (Theatre as Architecture Architecture as Theatre) is een transdisciplinair collectief dat werkt op het snijvlak van theater, architectuur, beeldende kunst en performance. In hun projecten onderzoeken ze de performatieve mogelijkheden van architectuur en de ruimtelijke aspecten van theater, en creëren installaties waarbinnen geen onderscheid ontstaat tussen toeschouwers en acteurs. Met architecturale installaties als tool creëert TAAT de voorwaarden om in een performatieve constellatie ontmoeting, dialoog en co-creatie te genereren. De procesmatige manier van werken koppelt artistieke hoogwaardige projecten aan een hands-on werkmethode, die de hier-en-nu-ervaring centraal stelt. De projecten van TAAT dragen steeds een co-creatieve component in zich, die zich uit in de intelligente coproducties en een brede maatschappelijke context.

Ontwikkeling - Architecturale dramaturgie

TAAT wil zich ontwikkelen tot een toonaangevende organisatie op het gebied van architecturale dramaturgie de mogelijkheden van een performatieve ruimte. Vanuit de ontwikkelde projecten tracht TAAT de praktijk te belichten vanuit een theoretische en wetenschappelijk perspectief. De weg naar inhoudelijke verdieping bewandelen in samenwerking met theatermakers, architecten en diverse onderwijs instellingen. Om deze doelstellingen te verwezenlijken heeft TAAT nood aan een solide organisatie die hen niet alleen bijstaat op artistiek vlak maar ook het organisatorische, administratieve en financiële luik niet uit het oog verliest.

KHOR II reprise 2017 - 2018

Met 'KHOR II' richt TAAT de aandacht op het plein als sociaal, economisch en politiek centrum. 'KHOR II' is een DIY-theaterinstallatie in de vorm van een bouwpakket. Dit bouwpakket verschijnt als uit het niets op het centrale plein van een buurt, wijk of stadsdeel als een cadeau voor de lokale gemeenschap. Buurtbewoners kunnen dit theaterpaviljoen binnen de loop van één dag zelf opbouwen, er een Doe-Het-Zelf (DIY) theaterstuk in uitvoeren, het gebruiken als ontmoetingsplek en als platform om initiatieven te ontwikkelen en op te zetten.

'KHOR II' bestaat uit een PROLOOG, drie akten (BOUW, SPEEL en DEEL) en een EPILOOG. Vanuit deze opbouw staat het theaterpaviljoen voor een periode van 17 dagen midden in een buurt of stadsdeel.

KHOR II speelt in 2017 in Amiens (F).

HALL33 2017 - 2020

HALL06 in mei 2017 in Brussel, vormt de afsluiting van de tweede fase van HALL33 en een overgang naar de derde fase. HALL33 is een langdurig onderzoeksproject waarin TAAT via een serie van 32 deelprojecten toewerkt naar het realiseren van een theaterstuk dat een gebouw is/ een gebouw dat een theaterstuk is. De richting voor HALL07 en volgende zal op basis van de ervaringen met HALL06 worden geformuleerd. In 2018 staat HALL in Leeuwarden en Oerol.

PlayGround 2018 - 2020

TAAT ontwikkelt PlayGround i.s.m. BOW Arts London in 2016. Daarna zal het project als programma worden aangeboden op Europese scholen (lager en middelbaar), gemeenten en organisaties. Met PlayGround wil TAAT een relatief betaalbaar project bieden dat op een toegankelijke, speelse en makkelijk toepasbare manier verbindingen initieert tussen organisaties, kunstenaars, amateurs en gemeenschap.

Oedipus 2019 - 2020

Na hun werk in de openbare ruimte voelt TAAT de behoefte om de idee van architecturale dramaturgie direct toe te passen binnen traditie van het theater. 'Oedipus' is daarom een vlakke vloer productie, waarin de DIY benadering op een publiek van 120-150 mensen wordt toegepast. Alle theatrale attributen worden daarbij ingezet als tools die het publiek zelf kan toepassen in combinatie met het koninklijk paleis als bouw pakket.

In Oedipus wil TAAT het theater als geheel 'bespelen' en deze klassieke tragedie omvormen tot een proces.



HALL03 - TAAT - Interieur Biënnale, Kortrijk (B) - 2014

20



KHOR II - TAAT - Festival Cultura Nova, Heerlen - 2014



KHOR II - TAAT - Theaterfestival Boulevard, Den Bosch - 2015



HALL01 - TAAT - During TEFAF, Maastricht - 2014



A piece of time - Nick Steur - Theater Kikker, Utrecht - 2014

Nick Steur 1982 - Nijmegen

Nick Steur is theatermaker met een bijzonder en eigen handschrift: poëtisch, aards, beeldend, intuïtief en mystiek. Hij creëert werelden die zijn gegrondvest in een tijdloze werkelijkheid gedictieerd door concrete natuurwetten. Een werkelijkheid die in ons complexe en hoogtechnologische bestaan nagenoeg is vergeten, of er tenminste in een groot contrast tot staat. Zijn werk mag zich dan bewegen op het snijvlak met beeldende kunst, de performatieve component is essentieel: wezenlijk is het samenzijn van Nick als performer en het publiek in de gebeurtenis die zich alleen hier en nu eenmalig kan afspelen.

23

Ontwikkeling - Intuïtief in situ

De theatrale voorstellingen van Steur schipperen tussen installatie en beeldende kunst. Het visuele vormt één van de belangrijkste componenten binnen zijn voorstellingen en in de toekomst wil hij dit verder uitdiepen. Steur wil de ruimte en het materiaal waarmee hij aan de slag gaat uitkleden tot de essentie. Door dit proces van deconstructie weet Steur in alle eenvoud de complexiteit van ons bestaan bloot te leggen. Steur wil zich in de toekomst daarom laten inspireren door de eigenheid van de plek.

Voor het sturen van die artistieke ontwikkelingen doet Steur nadrukkelijk beroep op kunstenaars om kennis te delen. Hij wil mee lopen in hun beroepspraktijk om zijn projecten te voeden en vorm te geven. Daarnaast heeft Steur nood aan een team van productie- en communicatiemedewerkers om zo de productionele en promotionele kant van zijn projecten vorm te geven.

Outdoor Input 2017 & 2019

In het voorjaar van 2017 en 2019 wil performer Nick Steur het project 'Outdoor Input' ontwikkelen in het natuurgebied rond de AINSI. Iedereen werkt onder dezelfde strenge voorwaarde; 0% elektriciteit, 100% performance. Iedere kunstenaar krijgt een maand de tijd om een nieuw werk te creëren dat binnen een land-art route wordt opgenomen. De kunstenaars moeten zich verhouden tot datgene wat al op de locatie aanwezig is.

Voor de editie in 2017 wordt een Europese zoektocht ingezet i.s.m. de Van Eyck en workspacebrussels. Zij coachen in het selecteren van kunstenaars en in het begeleiden van Nick als kunstenaar. Hierbij zal een team van excellerende Cultuurwetenschappen studenten van de Universiteit Maastricht worden ingeschakeld.

Editie 2019 vindt plaats in Oostende i.s.m. Theater Aan Zee.

A piece of 2 reprise 2017 - 2018

'A piece of 2 - balancing human sized rocks' is een niet aflatende zoektocht naar tijdelijk evenwicht dat steeds opnieuw beklonken moet worden door in contact te treden met de werkelijkheid die ons omringt. In deze installatie uit de 'A piece of' serie betreedt Nick Steur de beperkte ruimte van de stalen piramide waarin hij de natuurlijke krachten tastbaar maakt door twee mensgrote rotsblokken met uiterste precisie in balans te brengen.

A piece of tape - dropping 10.000 meter tape 2018 - 2020

Na 'A piece of time' en 'A piece of 2' wordt het piramideframe nu door Steur gebruikt om 10.000 meter vallende rollen tape aan hun lot over te laten. Daar waar normaal mensenhanden het werk doen, doet nu de rol wat hij doet als je de zwaartekracht zijn werk laat doen.

In deze derde piece van de reeks plaats hij tape buiten zijn context. Dat die tape de grond zal raken staat vast, maar hoeveel tijd daarvoor nodig is en wat er daarna gebeurt, zal door Steur op het moment zelf onderzocht moeten worden.

'A piece of tape' laat de transformatie van een ruimte en onze geest zien. Alles wat de tape in zijn weg naar beneden vindt, blijft kleven, zoals de aandacht van de toeschouwer, een vlieg, de lucht die we inademen. Steur vertraagt en vangt onze gedachten...

25

show real (werktitel) 2019 - 2020

In show real doet Steur onderzoek naar de gefabriceerde natuur en hoe de mens vaak tevergeefs een greep doet op zijn eigen natuur. Denk aan de populariteit van survival programma's op TV, de zendmast die gecamoufleerd wordt als boom en het houden van huisdieren. Steur wil verschillende installaties creëren die bij elkaar een expositie vormen en zowel in musea als stadsparken te zien zijn.



Borderline - Nick Steur e.a. - De Warande Turnhout (B) ism De NWE Vorst, Tilburg - 2013

26



A piece of time - Nick Steur - Les Brigittines, Brussel (B) - 2014



FREEZE! - Nick Steur - Oerol, Terschelling - 2013



TRIP - Nick Steur - Theater Aan Zee, Oostende (B) - 2013



Framing - Johannes Bellinkx - Oerol, Terschelling - 2015

28



Framing - Johannes Bellinkx - Oerol, Terschelling - 2015

Johannes Bellinkx 1978 - Zeist

Johannes Bellinkx studeerde in 2013 af aan de Mime Opleiding in Amsterdam. Hij was toen al sociaal geograaf en werkte zowel nationaal als internationaal voor verschillende succesvolle kunstenaars. Bellinkx maakt beeldend werk dat zich op het grensvlak van theater, beeldende kunst en film beweegt. Daarbij zorgt hij dat vorm en inhoud op een stuwende manier op elkaar werken. In zijn werk kiest Bellinkx radicaal voor het concept en zoekt hij er vervolgens de disciplines bij die het meest geschikt zijn.

29

Bellinx' eerste grotere project 'Framing' is door Oerol voorgedragen bij het internationaal netwerk buitenfestivals InSitu. In 2015-2016 werkt hij als artist-in-residence gedurende een jaar in Amsterdam-Noord onder begeleiding van DasArts, Over het IJ festival en stichting NDSM.

Ontwikkeling - Radicale taal ontwikkelen

In de periode 2017-2020 wil Bellinkx zijn positie als maker nationaal en internationaal versterken. Omdat zijn werk zich niet laat labelen door disciplines richt hij zich op (theater) festivals. Daar confronteert Bellinkx het functioneren van zijn interdisciplinaire praktijk met verschillende contexten en publiek.

Bellinkx' beeldtaal laat zich niet in een narratief of een discours vatten en wordt gekenmerkt door laagdrempeligheid en openheid. Deze houding neemt Bellinkx aan tegenover alle artistieke strategieën. Hij zet bewust in op co-creaties met makers uit een verscheidenheid aan disciplines. Om dit te bereiken laat Bellinkx zich omringen door een team van experts om de specifieke projecten uit te denken en te verwezenlijken. Zo wil Bellinkx zijn eigen artistieke taal verder ontwikkelen en aanscherpen. Met meer branie, radicaler en meer geprononceerd werk maken zonder aan gelaagdheid of subtiliteit in te boeten. Eenvoud en verdieping staan hierbij voorop.

Vanuit de noodzaak, door de logistieke complexiteit van zijn projecten, moet er daarom productioneel en zakelijk meer planmatig gewerkt worden. Subsidies en regelingen tijdig screenen en aanvragen. Voorafgaand aan een nieuw project moet de productionele ondersteuning strak georganiseerd worden zodat deze de artistieke ontwikkeling minder in de weg staat. Bellinkx wil zich daarom toeleggen op scenarioschrijven en het maken van storyboards om het planmatige werken in te zetten bij de complexe projecten die hij realiseert, zonder de spontaniteit van het materiaal dat in het moment ontstaat uit het oog te verliezen. Op die manier kan hij zijn denkoefeningen en creatieproces schematiseren en doen evolueren tot een werkinstrument.

Reverse
i.s.m. Over 't IJ
& DasArts
2017 - 2018

'Reverse' ontwikkelt Bellinkx als pilot tijdens de 3-packagedeal van het AFK in 2016. In 2017-2018 wordt het tot een volwaardig project uitgebouwd.

'Reverse' wordt een fysieke ervaring waarin je je dagelijkse gewoonten volledig los moet laten. Bellinkx laat de toeschouwer achterwaarts bewegen op de grens van de wereld van het auditieve en het visuele, voor ons en achter ons, tussen heden en verleden. Een analoge ervaring die de zintuigen aanspreken en uitdagen.

Première op het Over het IJ festival in 2017.

Determined
coproductie
Feikes Huis
2019 - 2020

In een wereld waarin individuele onafhankelijkheid en vrijheid ons grootste goed zijn maakt Bellinkx 'Determined' als ode aan de afhankelijkheid.

De vernetwerkte samenleving verbeeld als familiediner waarbij de personages als marionetten spelen en bespeeld worden.

De voorstelling is te zien in zowel het binnen- als in het buitencircuit. De buitenlocaties zijn bijvoorbeeld in een bos in het donker of schemerdonker.



Rothko Chapel - Sjaron Minailo - Feikes Huis, Amsterdam - 2013

Sjaron Minailo 1979 - Israël

Sjaron Minailo is operaregisseur en performer. Na zijn opleiding in Theater en Dramaturgie in Israël en aan de Universiteit Amsterdam, stichtte hij Studio Minailo, een laboratorium voor hedendaagse opera. Minailo is gespecialiseerd in opera-creaties buiten de conventies en reguliere zalen van opera en theater. Samen met een netwerk van componisten, zangers en kunstenaars stort hij zich op eigen creaties.



Victory over the Sun - Sjaron Minailo - Stedelijk Museum, Amsterdam - 2013

34



Semele - Sjaron Minailo - Operadagen ism Residentie Orkest, Rotterdam - 2015

Ontwikkeling - Operawerk voeden met nieuwe invloeden

Minailo wist in zijn korte carrière een eigen artistieke taal in relatie tot ruimte aan te meten die zich vooral toonde in de opera. De tijd is nu rijp om zijn werk te voeden met nieuwe invloeden. Minailo wil zich daarom toespitsen om – naast de theater- en operazaal – ook andere ruimten te herdefiniëren door onderzoek te verrichten los van de wetten van het muziektheater en binnen een belevingsgerichte beeldtaal.

In zijn denken over én met ruimtes bouwt Minailo geen hiërarchie in. Elke ruimte ziet hij als gelijkwaardig. Door zijn aparte installaties of scenografie te verwezenlijken zet hij onze vastgeroeste ideeën en verwachtingspatronen op losse schroeven. Naast zijn projecten in de opera en theater wil Minailo zich in toekomst ook toeleggen op andere locaties om zijn werk te laten zien. Minailo wil zijn werk vanuit het theater en opera transformeren naar museale ruimtes of de publieke ruimte. Vanuit zijn typische beeldende dramaturgie wil hij de controle die ruimtes op onze denkpatronen ontwrichten en herdefiniëren.

VALIS coproductie Studio Minailo 2017 - 2018

'VALIS – Vast Active Living Intelligence System'. Een stream-of-consciousness roman waarin schrijver Philip K. Dick een plek probeert te geven aan God in zijn heidense bestaan. Een associatieve analyse van de geschiedenis van het goddelijke; een megalomane poging om het ongrijpbare in woorden vast te leggen.

In Minailo's VALIS wordt het volledige boek door een acteur voorgelezen op toneel. Daarop worden beelden geplaatst. Deze beelden zijn manifestaties van ideeën uit het boek, een visuele behandeling en verdere uitwerking van ideeën van K. Dick. Minailo gunt het publiek een aanslag op de zintuigen zoals het hoofdpersonage in het boek meemaakte. Een acht uur lang durende trip als een poging om het goddelijke te begrijpen in tijden waarin religie tegenover het dagelijkse bestaan staat.

SoAP zal Minailo voornamelijk zakelijk ondersteunen richting een volwaardig gezelschap. Hierdoor zal het Fonds later nog een productiesubsidie ontvangen van Studio Minailo. Deze productie wordt niet meegenomen in het aantal voorstellingen en bezoekers van SoAP.



Inter-view - Benjamin Vandewalle - Festival Kanal, Brussel (B) - 2014

36



Inter-view - Benjamin Vandewalle - Le Manège De Reims, Scène Nationale, Reims (F) - 2014

Benjamin Vandewalle 1983 - Wilrijk (B)

Benjamin Vandewalle doorliep de Koninklijke Balletschool van Antwerpen en studeerde in 2006 af aan P.A.R.T.S. Tijdens zijn opleiding creëerde hij onder meer de installatie Théâtre de La Guillotine en We Go, een duet met Vincenzo Carta. In 2007 werkte het duo opnieuw samen voor de voorstelling Inbetween. Voor Birdwatching (2009) en One / Zero (2011), beiden onderzoeken naar de perceptie van ruimte en beweging, werkte hij samen met beeldend kunstenaar Erki De Vries. Zijn locatievoorstelling Birdwatching 4x4 (2012), toert nog steeds en kent internationaal veel bijval. In 2013 sloeg hij de handen in elkaar met CAMPO (Gent) voor de voorstelling Point of View.

Ontwikkeling - Van de black box naar de straat

Na negen jaar kan Vandewalle met trots terug kijken op een bescheiden, maar fijne loopbaan als choreograaf, theatermaker en performer. In die periode wist Vandewalle—met vallen en opstaan—zeven voorstellingen uit de grond te stampen die nationaal en internationaal met open armen werden ontvangen. Dankzij de hulp van verschillende kunstencentra en medewerkers, ontwikkelde Vandewalle een eigen esthetiek en een eigen artistieke taal. Nu, na negen jaar hoofdzakelijk in de black box van het theater te opereren, groeit bij Vandewalle de behoefte om uit deze comfort zone van het kunstencentrum te breken.

Het werk van Benjamin Vandewalle werd pas recentelijk opgemerkt in het Nederlandse speelveld (o.a. bij SPRING Utrecht). De samenwerking met SoAP moet hem inzicht geven in hoe een duurzame verbinding Nederland—Vlaanderen opgezet kan worden. SoAP is hier als coproducent verantwoordelijk voor.

De stads-
choreograaf
coproductie
KAAI theater
2017 - 2018

Over een periode van twee jaar initieert Vandewalle zes maanden lang verschillende interventies in Brussel. Zijn zoektocht moet uiteindelijk uitmonden in het idee van een stadschoreograaf (vergelijkbaar met de stadsdichter in verschillende steden). De stadschoreograaf stippelt routes uit die onze vastgeroeste ideeën over een stad tracht te ontwrichten. Doel van dit onderzoekstraject is de ontwikkeling van een stadschoreografisch script waarmee theatermakers of choreografen over de hele wereld 'stadschoreografie' in hun stad kunnen implementeren.

Hear
coproductie
TAKT
Dommelhof
2019 - 2020

Met het project 'Hear' gaat Vandewalle samen met componist en muzikant Yoann Durant op zoek naar de kracht van het geluid dat een mensenmassa kan produceren in een geluidschoreografie.

De toeschouwer neemt geblindoekt plaats en moet de onervaren doch georchestreeerde massa aanhoren.

'Hear' wordt een auditieve choreografie die de stem inzet als bewegend lichaam; een visuele compositie opgebouwd uit geluiden en klanken die onze zintuigen uitdaagt; een kijk- en luisterspel gecreëerd met een koor van lokale, niet-professionele stemmen.



Birdwatching 4x4 - Benjamin Vandewalle - Lieux Publics, Marseille - 2014

40



Birdwatching 4x4 - Benjamin Vandewalle - Lieux Publics, Marseille - 2014



Birdwatching 4x4 - Benjamin Vandewalle - Lieux Publics, Marseille - 2014



Birdwatching 4x4 - Benjamin Vandewalle - Lieux Publics, Marseille - 2014



Temolo - Erik van de Wijdeven - Toneelacademie, Maastricht - 2015

42



Mergel - Erik van de Wijdeven - Toneelacademie, Maastricht - 2015

Erik van de Wijdeven 1988 - Wageningen

Erik van de Wijdeven studeerde in 2013 af aan de Design Academy Eindhoven met 'space for contact'; een project op de grens tussen beeldende kunst en theater, met als doel mensen bewust te maken van de problematiek rond stigmatisering in de psychiatrie. Gedreven door zijn fascinatie voor performance als medium om mensen te raken, zette hij zijn studie voort aan Performanceopleiding op de Toneelacademie Maastricht, waar hij afgelopen jaar zijn propeuse haalde. Momenteel is hij zowel als vormgever en speler actief, maar maakt hij het liefst voorstellingen waarin zijn beeldende en theaterlijke vaardigheden elkaar ontmoeten en versterken.

43

Oerol overweegt een plek binnen Atelier Oerol. JongeHarten gaat een coproductie aan (2017); hij gaat er afmonteren en in première. > NAAR TALENTONTWIKKELING

Ontwikkeling - het lichaam als beeld

Erik van de Wijdeven wil afstand nemen van zijn werk als vormgever en zich toelagen op zijn ontwikkeling als performer. In het verleden kon hij al proeven van de planken en detecteerde hij een kunde om te performen, ontmoetingen te generen en een publiek te bezielen. Van de Wijdeven wil zich als performer evolueren en zo zijn werk extra zeggingskracht meegeven. Van de Wijdeven wil zich trainen in de expressiviteit, theatraliteit en beheersing van zijn lichaam en stem.

Oracle 2017

'Oracle' functioneert zowel als een persoonlijke geloofsbelijdenis als een theateraal onderzoek naar de rol van religie en spiritualiteit in de huidige samenleving. Een beeldende, poëtisch-absurdistische bewegingsmonoloog van een jonge man op zoek naar het goddelijke in het banale, het banale in het goddelijke, maar boven alles naar zichzelf. Een eclecticisch, theateraal zelfportret als ode aan de kracht van de verbeelding. Een abstract pleidooi voor de (on)mogelijkheden van persoonlijke groei, en de verlichtende werking van humor.

Isolation 2018

In navolging zijn afstudeerproject aan Design Academy, wil Van de Wijdeven een theaterale installatie bouwen die de zintuiglijkheid van een psychose nabootst. In samenwerking met de GGZ Eindhoven/ Maastricht, gaat hij in gesprek gaan met (oud)cliënten, om een aantal geschikte persoonlijke ervaringen in kaart te brengen van psychose in isolement.

'Isolation' is een theaterale installatie die de zintuiglijkheid van een psychose nabootst binnen de gecontroleerde, hyper-functionele isoleercel als het ultieme symbool van de geabstraheerde, psychische ruimte.

45



Pleased to meet you (small version) - Rita Hoofwijk - Festival Cement, Den Bosch - 2015

Rita Hoofwijk 1994 - Sittard

Rita Hoofwijk studeert in 2016 af aan de regie opleiding van Toneelacademie Maastricht. Hoofwijk werkt vanuit een grote belangstelling voor de ontmoeting tussen publiek en performer en tussen toeschouwers onderling. In haar werk problematiseert ze de comfortabele positie van toeschouwer in een poging om een moment van stilstand te creëren in de routine van onze dagelijkse handelingen en denkwijzen. Hoofwijk doet dit door zich te focussen op de beleving en de blik van de kijker, waarbij ze zoekt naar de juiste balans tussen de comfortabele anonimiteit van een plek in de theaterzaal en de noodzakelijkheid van jouw bewuste aanwezigheid voor de voorstelling.

47

Ontwikkeling - Creëren van een nieuwe realiteit

De grootste schoonheid en uitzonderlijkheid van het theater vindt Hoofwijk in de verbinding tussen publiek en performer, of tussen bezoeker en bezoeker. Oftewel de onbewuste afspraak bij het betreden van een performance, waarmee publiek en maker beloven iets samen mee te maken voordat ieder met zijn individuele levens verder gaat. Hoofwijk wil die spontane en onverwachte spanning transformeren naar de publieke ruimte. De uitgelezen plek om werk te creëren die de gekende en vertrouwde realiteit bevraagt.

De lichte kamer / The white box 2017

'De lichte kamer' gaat over de relatie tussen een binnen en een buiten, tussen woord en beeld en de verwachtingen die een term met zich meedraagt. Een kamer die bij binnenkomst nog onbeschreven is en waarvoor je zelf de woorden kiest.

De ruimte binnen krijgt betekenis door een keuze van buiten. Het engagement met een woord, buiten, krijgt voor de bezoeker, binnen, een nieuwe visuele betekenis.

'De lichte kamer' is een verplaatsbare installatie, te midden van een plein, in elke vorm die het woord plein kan aannemen.

Pleased to meet you 2018

'Pleased to meet you' is ontmoeting veroorzaakt twee volkomen vreemden en was eerder te zien op Festival Cement . In de volgende versie vindt er een ontmoeting plaats tussen meerdere bezoekers in meerdere ruimtes, waarbij men elkaar korter en langer leert kennen. Elke nieuwe ruimte laat de tegenspelers elkaar op een andere manier treffen. Een stem loodst de bezoekers door de ontmoeting heen waarbij het onduidelijk blijft welke handelingen spontaan en welke geënceneerd plaatsvinden.

Memory Palace (werktitel) 2019

Geïnspireerd door 'Catherine's Room', een video-installatie van kunstenaar Bill Viola, worden vijf ruimtes gevuld met herinneringen. In de parallele werkelijkheid van 'Memory Palace' wordt de bezoeker zowel deel van het geheugen van een ander als maker van zijn eigen herinnering.

Hoeveel moet je vergeten? Hoeveel kun je onthouden? En hoe besluit je te herinneren?



Birdwatching 4x4 - Benjamin Vandewalle - Lieux Publics, Marseille - 2014

Talentontwikkeling

De Verdieping

SoAP maakt van collectieve groei en kruisbestuiving een structureel onderdeel naast de reguliere werking die vooral gebaseerd is op individuele begeleiding. SoAP onderscheidt zich met die coöperatieve en allesomvattende aanpak van andere producenten. We werken naar een collectieve, verduurzaamde focus op groei. Structurele inbedding biedt continuïteit.

SoAP bouwt voort op de synergie tussen haar makers en biedt hen naast individuele coaching per project gebundelde expertise en kennis aan in De Verdieping. In wat volgt leest u de opbouw van dit programma en waarom de bijdrage talentontwikkeling noodzakelijk is. Een deel van deze bijdrage wordt specifiek besteed aan productiemiddelen van het Jonge Honden-programma.



Disposition Workshop - TAAT - Het Huis, Utrecht - 2015

52



Theatron Workshop - TAAT - Het Huis, Utrecht - 2015

Masterclasses

De Masterclasses zijn opgezet zodat de makers van elkaar leren en inspiratie kunnen delen. De ontmoetingen worden gecureerd door theatermaker David Weber-Krebs. Hij blijft het hele jaar door met SoAP makers in contact, volgt de evolutie van hun praktijk en is getuige van de stappen die ze binnen hun werk maken. De Masterclasses zijn exclusief te bezoeken door vakgenoten en studenten van de Toneelacademie, ViaZuid makers of Van Eyck Academie.

Tijdens de Masterclasses (4x per jaar bij Oerol, Grand Futura, C-TAKT en AINSI) confronteert Weber-Krebs de praktijk van de makers met de actualiteit.

1. Weber-Krebs zal spelers uit het veld (o.a. Kris Verdonck, Romeo Castellucci, Lotte van den Berg, Roos van Geffen, Robert Wilson) uitnodigen als sprekers en/of met de makers te werken.
2. De makers presenteren hun concepten en ideeën aan partners uit het artistieke veld. Deze ontmoetingen genereren feedback van de artistiek leiders van Grand Futura, Campo, SPRING, Oerol, Kunstencentrum BUDA, Cultura Nova, LMBRG festival, TheaterAanZee, ViaZuid, festival Cement, Theaterfestival Boulevard, C-TAKT en de leden van het INSITU-netwerk.
3. De groep bezoekt belangrijke culturele evenementen in binnen- en buitenland.
4. I.h.k.v. ondernemerschap nodigen we tevens bedrijven en maatschappelijke partners uit om mee in dialoog te gaan.

De makers krijgen binnen het project SoAP-COMBI (werktitel) de mogelijkheid te werken aan een collectief eindproduct. De Masterclasses voeden en bepalen de richting van dit proces. Zonder opgelegde verwachtingen experimenteren onze makers op basis van co-creatie. Oerol presenteert tweejaarlijks het resultaat.

Samenwerking met de kunstvakopleidingen

Aan de Toneelacademie specialiseren 1 à 2 SoAP-makers per jaar bij de Masteropleiding Theater & Scenografie. Ook met de opleiding Theatervormgeving bundelen we de krachten via workshops en het aanbieden van stageplaatsen. Verder werkt SoAP intens samen met post-academisch instituut Van Eyck en Academie van Bouwkunst (MAFAD/Hogeschool Zuyd). Met drs. Paul De Bruyne wordt onderzocht of er inhoudelijke uitwisseling kan plaatsvinden binnen de in oprichting zijnde Masteropleiding binnen het lectoraat 'Kunstpraktijk in de samenleving' aan de Fontys Hogeschool voor de Kunsten.

Om makers te laten excelleren in de combinatie van beeldende kunst met theater werd een structurele samenwerking tussen SoAP en Van Eyck opgezet. In hun residentietraject kunnen per jaar twee à drie makers genieten van de begeleiding en ervaring van hun mentoren. De uitkomsten van dit uniek opgezette traject worden gekoppeld aan de ontwikkeling van een productie.

Praktijkervaring

Uit de gesprekken met onze makers blijkt dat veel van hen het leerzaam vinden om voor een korte periode ervaring op te doen in een project van één van hun collega's in het veld. Zo leren ze niet alleen hoe anderen het creatieproces vormgeven, maar ook hoe samenwerking met een artistiek en productioneel team het proces kleurt, evolueert en verdiept.

SoAP speelt in op die behoefte door de begeleiding van onze eigen experts. Aanvullend bieden we makers de mogelijkheid om in korte praktijkervaringstrajecten collega-makers te volgen in het productie en creatie proces.

We helpen de SoAP makers dit pad uit te stippelen en organiseren momenten waar op een constructieve manier gesproken kan worden over de verschillende manieren waarop men projecten kan verwezenlijken. Die terugkoppeling vindt plaats binnen de Masterclasses.

Performing Space

Performing Space koppelt op pragmatische wijze kunst aan stedelijke ontwikkeling. Dit gebeurt door makers in het openbaar te laten experimenteren en reflecteren op de publieke ruimte. Het biedt vanuit multidisciplinaire invalshoeken nieuwe perspectieven op de urbane context en is een platform voor programmering van de openbare ruimte. Met Performing Space ontwikkelen SoAP en Van Eyck een podium dat makers, onderzoekers en publiek verbindt in de zoektocht naar stedelijke en maatschappelijke verandering. De te selecteren makers komen uit het netwerk van SoAP en Van Eyck.

56

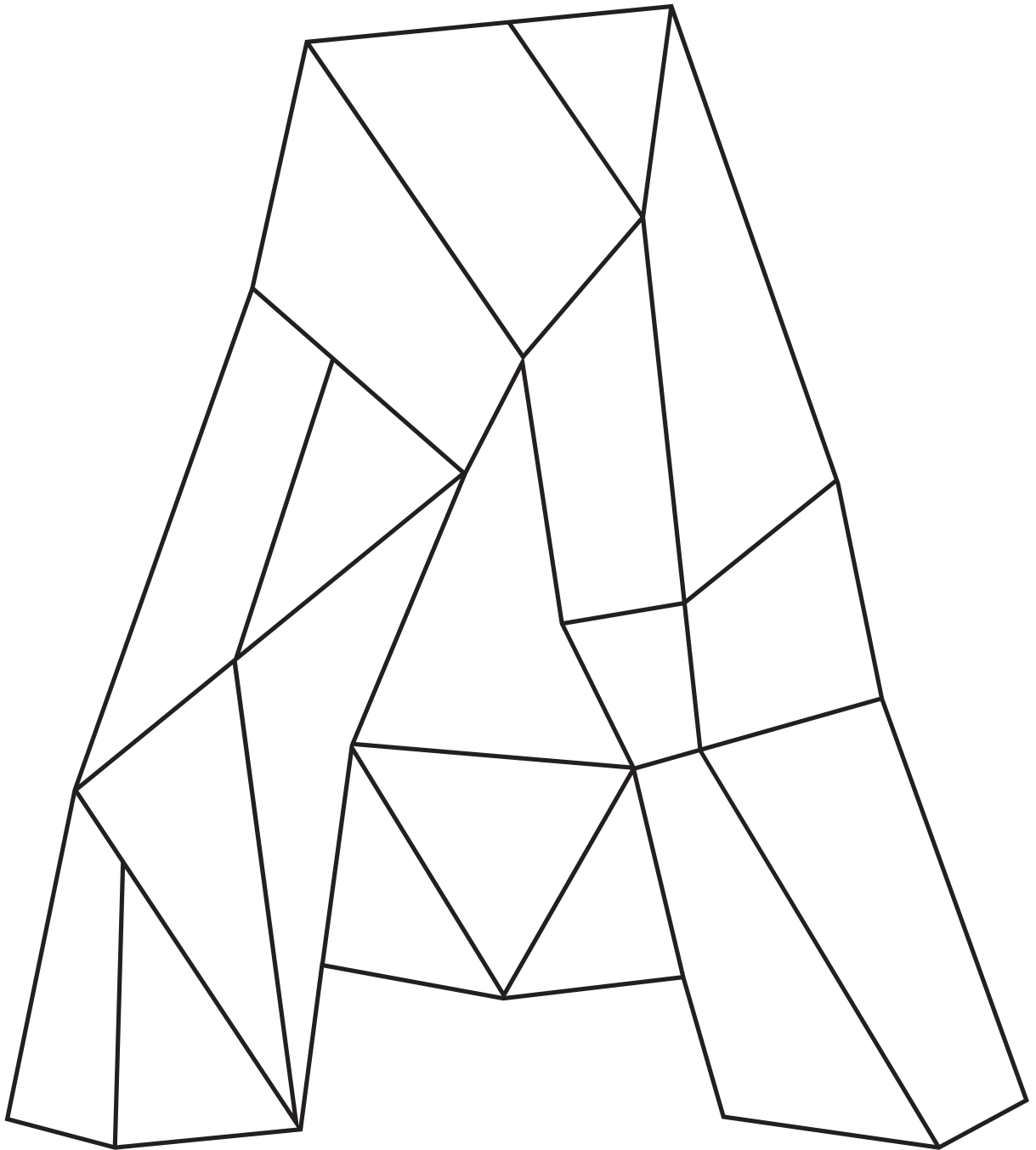
Vanuit hun praktijk zijn kunstenaars erop gericht om op maatschappelijke ontwikkelingen te reageren en daarbij met vaak onverwachte parameters rekening te houden. Met hun artistieke reflectie geven zij een stimulans of nieuw perspectief op een mogelijke (her)bestemming. De ingrepen geven bovendien voeding aan het werk van de maker die de vrijheid krijgt te experimenteren met een actueel en zichtbaar vraagstuk. De ontwikkeling van deze makers krijgen middels Performing Space een zichtbare positie. Het project biedt daarmee een eerste aanzet tot een format voor creatieve stadsontwikkeling door te zoeken naar de specifieke kansen en ontwikkelkracht van de locatie en haar bewoners en zo naar een (functionele) identiteit. Hiermee overstijgt Performing Space het niveau van de projecten die ad hoc worden ingezet om een wijk met creatieve toevoegingen tot een bepaald welvaartsniveau te brengen.

Makers ontwikkelen vijf artistieke interventies per jaar op performatieve wijze en met ieder een eigen locatie. Studenten aan de Academie van Bouwkunst schetsen per locatie kaders a.d.h.v. sociale, economische, historische criteria. Locaties worden o.a. aangediend door opdrachtgevers in de vorm van overheid, cultuurorganisaties of bedrijven. De interventies en de uitkomsten ervan worden gebundeld in een portfolio dat de artistieke reflectie op de ruimtelijke vraagstukken in kaart brengt en clustert. Dit afsluitend onderzoek wordt geleid door de Hubert van Eyck. Het onderzoek leidt tot een publicatie met daarin alle gerealiseerde interventies. Dit resultaat is geen blauwdruk, maar een reeks van one-fits-one analyses die antwoord kunnen geven op vergelijkbare vraagstukken uit de openbare ruimte.

Geïnspireerd op Performing Space zet Grand Futura een gelijkaardige lijn op onder de noemer 'Thinking outside the black box'. Speerpunten zijn connectiviteit en ondernemerschap. SoAP gaat haar opgedane kennis delen met makers in Groningen. Eventueel gaan de makers in Groningen aan de slag.

Jonge Honden

SoAP verbindt zich aan makers divers in leeftijd en ervaring. Onder hen: Rita Hoofwijk (1994) en Erik van de Wijdeven (1988). Hoofwijk studeert dit jaar af aan de Toneelacademie. Van de Wijdeven is in 2013 afgestudeerd aan de Design Academy in Eindhoven en behaalde zijn propedeuse aan de Toneelacademie. Beiden tonen nu al een eigzinnige artistieke stem die past bij SoAP, maar ze hebben begeleiding nodig om deze te definiëren en te profileren. Aanvullend op de reguliere werking biedt SoAP hen daarom bijkomende ondersteuning vanuit de bijdrage voor talentontwikkeling. SoAP heeft de intentie vier jaar met zowel Hoofwijk als Van de Wijdeven te werken. In de periode 2019-2020 wordt de selectie Jonge Honden aangevuld.



zichtbare makers



Pleased to meet you (small version) - Rita Hoofwijk - Festival Cement, Den Bosch - 2015

Plaats in het veld & spreiding

SoAP geeft wortels aan talent

Beeldend objecttheater

Vanuit een multidisciplinaire werkwijze produceert SoAP beeldend objecttheater die een unieke hier-en-nu ervaring teweeg brengt. Van bezoekers wordt een ondernemende houding gevraagd. Het publiek heeft hierdoor vaak een context nodig waarbinnen de voorstelling gepresenteerd wordt. Daar staat tegenover dat de projecten vaak richting druk bezochte plaatsen trekken om een doelgroep te bereiken die anders nooit naar het theater gaat. De vorm varieert van 'Live Art' tot beeldende performances als theatrale installaties. Het werk is te zien op (theater)festivals, internationale biënnales en symposia, op straat en in het vlakkevloercircuit.

Verwante instellingen

SoAP voelt zich artistiek verwant met de projecten die gebundeld gaan onder stichting Nieuwe Helden; die korte interventies in de publieke ruimte met een maatschappelijke insteek organiseren. SoAP wil duurzame verbindingen aangaan met de plek, door langdurige ingebedde processen op te zetten en zo een breder draagvlak te creëren. SoAP neemt een schakelfunctie op in de keten van stads- en gebiedsontwikkeling en ontwikkelt zo een format in Maastricht.

Het Huis Utrecht in zijn vroegere vorm als productiehuis was een bron van inspiratie. Interessante makers zoals Dries Verhoeven, Boukje Schweigman en Lotte van den Berg konden er zelfstandig worden en ervaringen delen. SoAP verbindt zijn makers in dezelfde mate en laat hen expertise opbouwen en uitwisselen.

Lokaal

De makers van SoAP ontwikkelen ervaringskunst die een inhoudelijke of vormelijke verbinding aangaat met de locatie. Met drie talen verspreid over vijf regio's in de Euregio Maas-Rijn is de universele beeldtaal van de theatermakers sprekend. Vanuit Maastricht vervult SoAP een brugfunctie vanwege de goede connecties met Vlaanderen en Nederland.

SoAP heeft vaste bedding gevonden in de AINSI, multidisciplinaire broedplaats voor creatieve industrie. De hybride werkplek wordt ingezet als kantoor, residentie- en tentoonstellingsruimte. Regelmatig vinden hier presentaties, workshops en lezingen plaats. Makers hebben er de mogelijkheid hun concept te presenteren aan het artstieke netwerk van SoAP of een try-out uit te voeren met een testpubliek. Er is vrijheid en plek voor een experimentele (her) interpretatie van de AINSI en omgeving. Het doolhof van het gebouw biedt een canvas voor experiment. Gelegen in het nog te ontwikkelen ENCI-natuurgebied werkt de AINSI als een waardevolle inspiratiebron.

Medebewoner Project Sally biedt residenties aan waarin makers hun handtekening verder ontwikkelen en excellentie nastreven. Makers zijn er op zoek naar nieuwe manieren om hun verhalen via dans en beweging te vertellen. De residenties hebben als doel het op gang brengen van een interactief proces tussen dansers en andersoortige podiumkunstenaars.

SoAP gaat binnen de stad verbindingen aan met Theater a/h Vrijthof, Van Eyck Academie, Academie van Bouwkunst/ MAFAD en de Toneelacademie. Lokaal heeft SoAP in ViaZuid een vaste coproductant gevonden die onze makers financieel ondersteunt en Limburgse speelplekken aanbiedt. Het LMBRG Festival en Cultura Nova programmeren ons werk als structurele partners.

Nationaal en internationaal

Nationaal gaat SoAP samenwerken met Grand Futura en coproduceren met Jonge Harten, Over het IJ Festival, Studio Minailo en Feikes Huis. Internationaal coproduceren we met C-TAKT, workspacebrussels, Bow Arts, KAAI theater en Caravan Productions. Een aantal projecten werden geselecteerd voor Europese netwerken zoals TANDEM Europe, InSitu en Creative Cities.

Alle genoemde partners ontvangen informatie over nieuw te ontwikkelen projecten en worden in een vroeg stadium uitgenodigd om in gesprek te gaan met de makers. Zo gaan we een oprechte connectie aan met de beoogde speelplekken en onderhouden onze makers zelf het contact.

63

De afzetmarkt in Nederland en Vlaanderen, met als voornaamste festivals Oerol en SPRING in Nederland en Theater Aan Zee en Theater op de Markt in Vlaanderen is ons bekend. Extra aandacht werd reeds gegeven aan speelplekken in het Oosten van het land, maar dit blijkt een lastige klus te zijn. In de toekomst wordt hierop verder geïnvesteerd (o.a. Deventer op Stelten).

De internationale markt biedt veel speelkansen. SoAP investeert hierin met de ervaren Sarah De Ganck (ArtHappens). Met haar bedrevenheid in de internationale verkoop van performances en werkzaamheden binnen de beeldende kunst, heeft ze de ervaring in huis om het netwerk en de afzetmarkt exponentieel te vergroten. Aanvullend gaat de internationale verkoop via externen Iva Horvath (Agente129) en Richard Jordan Productions.

Grand Futura, Groningen

Met Grand Futura wordt binnen 'Producers Training' samengewerkt richting het begeleiden van talentvolle creatieve producenten. Met de ervaringen van Iva Horvath en Benoît Vanraes als vertrekpunt wordt een reeks aan masterclasses opgezet. Vanraes zal als deelnemer jongere producenten inspireren en tegelijk ook leren van de meer ervaren producenten. Het internationale karakter komt het netwerk van SoAP ten goede.

Jonge Harten, Groningen

Jonge Harten is een festival met veel jonge makers, beeldend en fysiek theater, performance, dans, muziek Voor jonge mensen die iets meer willen. En durven.

Jonge Harten verkent of het zijn formule kan uitbreiden in andere provincies, zo ook in Limburg. SoAP ondersteunt dit binnen Maastricht en biedt haar gebouw en lokaal netwerk aan.

Oerol, Terschelling

Oerol dient als onderzoeksplek voor onze makers; zowel tijdens de festivalperiode voor try-outs en voorstellingen als gedurende het jaar voor residenties. Afhankelijk van de noodzaak worden hiervoor 1 tot 3 plekken gereserveerd in de Expeditieroute (try-outs) of worden gefinaliseerde projecten opgenomen in het reguliere programma.

C-TAKT, Neerpelt (B)

Als partner van C-TAKT (voorheen Dommelhof) maakt SoAP deel uit van het netwerk waartoe ook wpZimmer en 0090 (Antwerpen), Musica (Neerpelt) en InSitu (Marseille) horen. In de onderzoeksfase van een project kunnen makers er in residentie. Naast de netwerkmatige voordelen internationaal, geniet SoAP van de technische kennis en de facilitaire mogelijkheden binnen C-TAKT.

**Speelplekken
2013 – 2016**

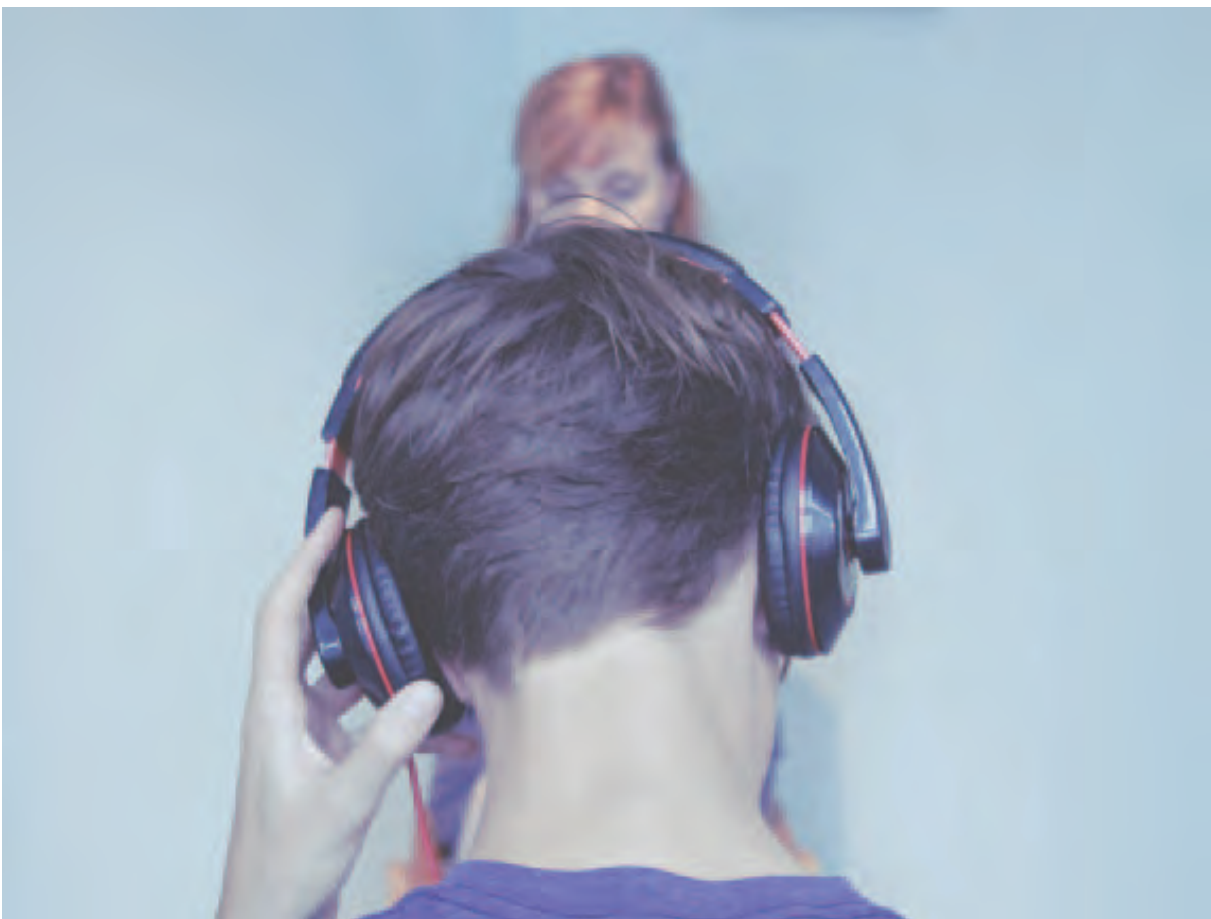






HALL03 - TAAT - Interieur Biënnale, Kortrijk (B) - 2014

68



13:24:52:80 - Rita Hoofwijk - Toneelacademie, Maastricht - 2014

Publieksbenadering

Bereik van de kritische massa

Segmenteren op mentaliteit

De communicatie- en marketingstrategieën zijn nu toegespitst op de maker en diens projecten. Daarbij ligt de focus op communicatie naar het publiek via de speelplek. Vanaf 2017 wil SoAP met de aanstelling van een vaste communicatiemedewerker de publieksbenadering verfijnen. SoAP zal dan direct en indirect met het publiek communiceren. Daarbij dient het label SoAP als herkenningspunt voor publiek en partners. De eerste proefballonnen hiervoor worden in 2016 opgelaten i.s.m. marketingcommunicatiebureau viaStory en op basis van de onderzoeksresultaten van Maastricht University en Hogeschool Utrecht.

De hoofddoelen van de publieksbenadering zijn het genereren van publiek voor een voorstelling en naamsbekendheid van de makers en SoAP. Daarnaast ziet SoAP het als taak mensen vlotter en informeler met kunst in contact te laten komen en handvatten te bieden tot reflectie en bevraging.

69

De communicatiemedewerker creëert de content i.s.m. de makers, grafisch ontwerper en vlogger. Deze wordt toegespitst op de interesses van de doelgroep. SoAP definieert de doelgroep als de kritische massa middels op het Mentality-model van onderzoeksbureau Motivaction (o.b.v. de kosmopolieten, postmoderne hedonisten en postmaterialisten). Zij richten zich op waarden en ambities als creativiteit, sociale gelijkheid, duurzaamheid, individualiteit en ambacht, staan open voor vernieuwing en verandering, zijn ervaringsgericht en hebben een interesse in kunst en cultuur. Er is een duidelijke voorkeur voor waarden als ontplooiing, beleven en verwennen. SoAP ziet geen onderscheid tussen mannen en vrouwen, inkomensniveaus of opleidingen.

Communicatiekanalen

Om het publiek te bereiken gebruikt SoAP online media (video, geluid, website en social media) en klassieke kanalen (posters, flyers, recensies) en laagdrempelige publieksactiviteiten. De online platforms bieden een uitstekend middel om gericht en persoonlijker met het publiek te communiceren. Google Trends biedt bijvoorbeeld inzicht in populaire onderwerpen (trending topics). Door deze te combineren met eigen content krijgt een bericht extra nieuwsaarde. Mailchimp maakt het categoriseren van bezoekers heel eenvoudig waardoor zij makkelijk persoonlijk benaderd kunnen worden. Via Facebook en Instagram kan informatie op specifieke doelgroepen toegespitst worden. Ook bieden de platforms inzicht in de mate van interactie waardoor snel duidelijk is wat wel of niet werkt. De website van SoAP zal zich ontwikkelen tot multimedia ruimte waar de online-bezoeker in Nederlands en Engels informatie vindt. Bijvoorbeeld een doorlopende videoreeks waarin inhoudelijke onderwerpen aan bod komen. Korte video's die we zelf produceren en inzicht geven in de makers en de organisatie. Door deze via sociale media te delen worden websitebezoekers gegenereerd.

De speelplekken en partners delen en communiceren de content van SoAP via hun eigen kanalen. Bij iedere productie stelt SoAP een communicatiepakket samen voor online en offline gebruik. Naast posters en flyers ook achtergrond informatie, beeldmateriaal en video.

Publieksinteractie

De ervarings- en objectgerichte theatervorm van de makers vraagt om een maatschappelijke betrokkenheid tot het publiek. Daarom begeleidt SoAP zijn makers om, niet pas bij het eindproduct, maar al in hun creatieproces met het publiek rekening te houden en met hen de dialoog aan te gaan.

Hiervoor werkt de maker samen met de communicatiemedewerker en de artistieke coaches. Daarbij zoeken we naar manieren om maatschappelijke vraagstukken samen concreet vorm te geven. Het publiek wordt deelgenoot van de voorstelling. Daarmee speelt SoAP in op het concept 'ownership'; een belangrijke drijfveer van publiek om zich betrokken te voelen bij een project en het bekendheid te geven.

71

In het driejarig bestaan van SoAP hebben verschillende van onze makers het publiek opgezocht en geactiveerd. Zo speelden Nick Steur, Suze Milius en TAAT in op sociaal groepsgedrag met thema's als onthaasting, de ontmoeting en het belang van kijken en bekeken worden. Zo speelt SoAP in op de vraag naar publiek debat.

Publieksinteractie

Moderated Meetings

'Moderated Meetings' zijn een verdiepmiddel en koppelen klassiek theaterpubliek aan de kritische massa. Ter afsluiting van voorstellingen organiseert SoAP een ontmoetingsprogramma waarbij mensen uit de actualiteit worden uitgenodigd om met elkaar in gesprek te gaan in het bijzijn van een publiek. De gasten en onderwerpen zijn gekoppeld aan de voorstelling. Hiermee wordt de productie in een bredere maatschappelijke context geplaatst en wordt een open forum gecreëerd waarin publiek kan meedenken en -praten. Door de verscheidenheid aan de disciplines en sectoren komen we constant bij nieuwe mensen uit. De 'Moderated Meetings' brengen deze groepen samen.

Performing Space

SoAP wil investeren in objecten in de publieke ruimte. Het project Performing Space geeft hiertoe de mogelijkheid breed uit te pakken en landelijk aandacht te genereren. Hiervoor wil SoAP dan ook i.s.m. de Van Eyck een aanvullend communicatieplan uitrollen. Het project heeft de potentie een groot publiek aan zich te binden door de keuze van locaties, de experimentele interventies van de makers en de unieke aanpak.

Test-cases

Samen met haar makers zoekt SoAP naar manieren om tussen de mensen te experimenteren met producties. Wat werkt wel en wat niet? Bekende evenementen en feestdagen zien we als een kans try-outs aan publiek te tonen. Koningsdag, Bevrijdingsdag, de Nederlandse Dansdagen, Open monumentendag, Zomerpark Feesten Venlo, het Odapark in Venray, de Dag van de Bouw, of in Maastricht de KunstTour, het Studium Generale PAS-weekend, of de Week van de Amateurkunsten i.s.m. TOUT Maastricht zijn een aantal voorbeelden.

Communicatiepartners

viaStory

viaStory ondersteunt SoAP bij het vertellen van een relevant verhaal waarmee het publiek zich kan identificeren. Een verhaal dat de emotie aanspreekt en waarmee SoAP haar doelgroep bindt. viaStory biedt SoAP bovendien een netwerk buiten de cultuursector en de mogelijkheid voor de makers om voor onverwachte opdrachtgevers hun werk te tonen.

Hogeschool Utrecht

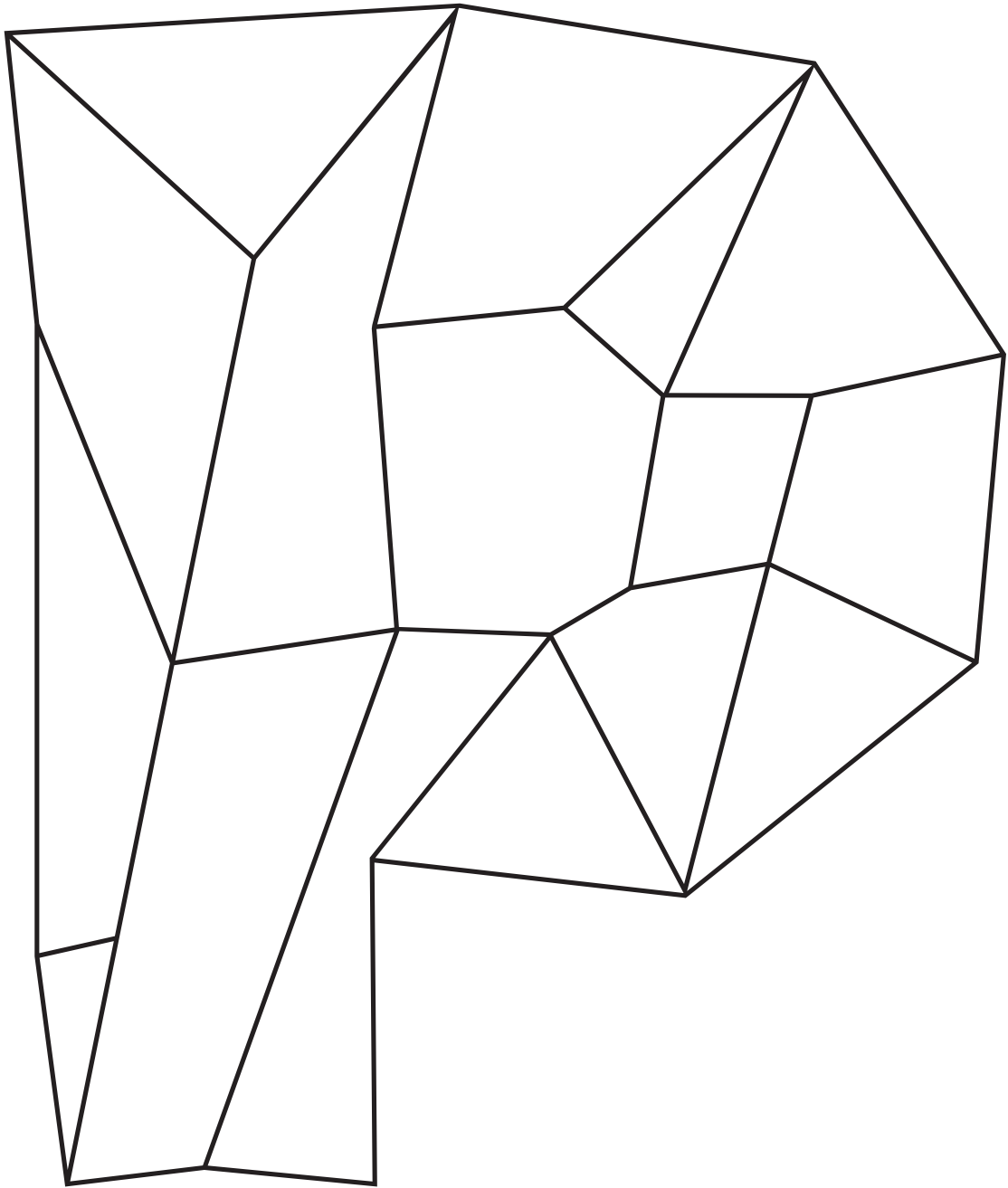
In februari 2016 is SoAP een samenwerking aangegaan met studenten aan de HU-opleiding Communicatie & Multimediasdesign. In dit traject fungeert SoAP als opdrachtgever. De studenten is gevraagd welke middelen SoAP on- en offline kan inzetten om haar online aanwezigheid te versterken, een imago op te bouwen, en deze groep kan blijven bereiken.

73

Maastricht University

De studenten van de Master opleiding European Studies aan Maastricht University onderzoeken de doelgroep en de potentie daarvan. Uit de meest recente onderzoeken* is gebleken dat jongeren hun informatie hoofdzakelijk verzamelen volgens twee kanalen: mond-tot-mond-reclame en online media. Het evenement wordt bovendien bij voorkeur afgesloten met een gezamenlijke sociale activiteit.

* <http://qdaii-fasos.maastrichtuniversity.nl/soap1/> & <http://qdaii-fasos.maastrichtuniversity.nl/soap2/>



gezonde bedrijfsvoering

Ondernemerschap

Middelen voor makers!

Uitvoering van de missie

SoAP gelooft dat een heldere artistieke profilering, evenals een niet aflatende continue persoonlijke aanpak in het contact met de makers bijdraagt aan het welslagen van de missie. Met de gevraagde middelen voorziet SoAP in voldoende mankracht en expertise om dit te plan waar te maken.

Organisatorisch wordt de zakelijke leiding ingevuld door de directie. De voorbije jaren bewees huidig directeur Benoît Vanraes te beschikken over de nodige kennis over financiën, personeel en organisatie. Voor juridische aspecten en wet- en regelgeving werd advies van derden ingewonnen. De jaarrekeningen (2013 en 2014) tonen een groei en de verwachtingen van 2015 liggen in deze lijn; een bewijs van gezonde bedrijfsvoering.

77

Om verder te kunnen groeien moet ruimte gemaakt worden binnen het takenpakket van Vanraes. Hij zal niet langer projecten leiden, maar nieuwe creatieve producenten aantrekken en zijn kennis overdragen. Hij zal de talenten aansturen. Een aan te werven zakelijk assistent zal extra ondersteuning bieden op gebied van boekhouding, personeelsbeleid en –administratie en zorg dragen voor de archivering van documenten.

Op vraag van het bestuur wordt budget gereserveerd voor het inwinnen van professioneel zakelijk advies; ARBO-wetgeving, maatschappelijk verantwoord ondernemen, P&O, wet- en regelgeving op de bedrijfsvoering.

Financieringsmix

Voor een gezonde bedrijfsvoering is het van belang dat het financieel risico gespreid is. Naast de middelen van FPK, provincie Limburg en gemeente Maastricht wordt bij de Vlaamse Overheid gevraagd naar overheidsfinanciering. Goed voor 55% van het totale budget. De resterende 45% wordt privaat gevonden in coproducties en partnerdeals (zie p.63). Daarnaast verwachten we geringe opbrengsten door het verhuren van ruimte in de opslaghal, doorberekende transportkosten en het verhuren van de eigen ruimte in AINSI. Een bijkomende structurele aanvraag wordt ingediend bij het private BankGiro Loterij Fonds (voorheen Stichting DOEN).

I.h.k.v. de zelfredzaamheid van de maker wordt deze gestimuleerd zelf aanvragen te schrijven, in opdracht te werken (cf. Performing Space) of op zoek te gaan naar nieuwe vormen van financiering. Dit deel van de inkomsten hebben we beperkt tot 7,5%.

SoAP

Inkomsten vergroten

In het huidige traject van Nick Steur onderzoekt SoAP hoe de werking van verkoop van beeldende kunst in elkaar zit en hoe dit toegepast kan worden binnen de eigen activiteiten.

In het project Performing Space wordt een verdere stap gezet, richting opdrachtgeverschap. Ondernemingen met een interessante locatie die grenst of deel uitmaakt van de publieke ruimte kunnen tegen betaling een creatieve oplossing aangeboden krijgen. Hierbij laat de opdrachtgever ruimte voor het artistieke antwoord van de maker. Dit onderdeel wordt nader uitgewerkt met de Van Eyck. Verwacht wordt dat we op deze manier jaarlijks €30.000 kunnen verdienen.

Opdrachtgeverschap wordt i.s.m. het Maastrichtse marketing en communicatiebureau viaStory verder besproken en onderzocht. Hoe kan een maker werken met een commerciële klant en daarbij zijn autonomie bewaren? Welke rol speelt het publiek in zo'n aanpak? Het resultaat zijn diensten van viaStory in natura die via een groter publieksbereik/zichtbaarheid meer inkomsten genereren.

Hoe we de inkomsten vergroten door meer producties internationaal te verkopen leest u op p. 63.

Werven private middelen

Naast de artistieke coaching worden nieuwe creatieve producenten en makers begeleid in het werven van private middelen. Op die manier heeft SoAP de voorbije drie jaar haar producties gerealiseerd. Deze lijn continueren we, maar het aantal aanvragen zal in verhouding afnemen. Een structurele ondersteuning neemt de stress van onzekerheid weg, waardoor positieve energie vrij komt die geïnvesteerd wordt in continue verbindingen met partners en publiek. De maker wordt nog steeds bewust gemaakt van de aanwezigheid van de verschillende fondsen en financieringsmogelijkheden, maar is er minder afhankelijk van.

Om extra middelen te werven in het buitenland reserveert SoAP een reis- en verblijfsvergoeding voor makers die kennis willen maken met potentiële partners in het buitenland.

79

Efficiëntie en kostenbesparing

De constructie van SoAP als producent bundelt een groot aantal kosten en kennis, hierdoor kan de maker efficiënter functioneren. Denk aan transport, verzekeringen, kantoorkosten, huren van opslagruimte, raadplegen van experts loonadministratie en boekhouding.

Accommodatie voor artiesten wordt gehuurd bij de bevriende organisatie Project Sally. Zo hoeft SoAP niet te voorzien in eigen accommodatie en draagt het samen de kosten voor huisvesting. In de toekomst wordt de eigen bus vaker gedeeld met bevriende organisaties.

Kostenbesparing zit o.a. in de structurele samenwerking met C-TAKT. Zij beschikken over een goed geoutilleerde werkplaats. Hierdoor hoeft niet onnodig geïnvesteerd worden in eenmalig te gebruiken apparatuur. In deze samenwerking worden de technische medewerkers kosteloos aangeboden.

Door de verzameling van expertise kunnen we uitzonderlijke cases vaak sneller en eenvoudiger aanpakken, voornamelijk bij technische en praktische zaken.

Governance Code Cultuur (GCC)

Bij oprichting van stichting SoAP werd met Notariaat Versteeg Giesbers & Steegmans het model gekozen en het profiel van het bestuur geschetst; een mix van leden uit de podium- en beeldende kunst en cultureel ondernemerschap. In de statuten werden alle verplichtingen conform de GCC opgenomen.

Tijdens het laatste kwartaal werd met het zicht op de toekomstplannen een Governance check uitgevoerd. Hieruit bleek dat een bestuurslid vervangen diende te worden wegens risico op onvoldoende onafhankelijkheid m.b.t. het nieuwe cultuurplan vanaf 1 januari 2017. Dit is ondertussen ook gebeurd. Met de groei van SoAP komt een aanvulling in de bestuursleden (ouder bestuurslid, werkgeverskwaliteiten, juridische achtergrond). In het laatste kwartaal van 2016 wordt nader bekeken of het huidige besturingsmodel nog te hanteren is en indien nodig wordt het aangepast.

Sinds begin dit jaar wordt per kwartaal vergaderd aan de hand van de jaarplanner GCC. Bij het vernieuwen van de website, zal alle nodige informatie over het bestuur en de organisatie transparant geplaatst worden.

Tijdens de bestuursvergaderingen werd dit bedrijfsplan met betrekking tot de missie en hoofdoelstellingen van de organisatie en de randvoorwaarden voor de uitvoering daarvan uitvoerig besproken. Bij toekenning van subsidies worden personele aangelegenheden en arbeidsvoorwaarden geïmplementeerd in het laatste kwartaal van 2016. Hiertoe behoren de afspraken omtrent het bezoldigingsbeleid conform CAO.

Voorheen werden per seizoen alle projecten overlopen, in de toekomst komt er samen met de jaarrekening ook een jaarverslag met volledig cijfermateriaal. Samen met dit overzicht wordt een blik op de toekomst geworpen, waarbij alle risico's en uitdagingen voor de organisatie onder de loep worden genomen.

Wij vinden als organisatie de GCC een handzame tool en we doen er dan ook alles aan om aan alle 9 principes te voldoen.

Code Culturele Diversiteit

SoAP maakt bij het aanwerven van nieuwe medewerkers geen onderscheid gebaseerd op geslacht, etniciteit en leeftijd, alsook niet op onzichtbare kenmerken, zoals persoonlijkheidseigenschappen of seksuele voorkeur.

De makers van SoAP zijn overwegend Nederlands of Vlaams van origine, op de van oorsprong Israëlische Sjaron Minailo na. SoAP wil het liefst een mooie mix binnen het team.

De culturele diversiteit gaat schuil in de manier waarop er met de projecten omgegaan wordt. Veel van de projecten zijn te zien op openbare plaatsen waar mensen zonder enige theaterinteresse voorbijkomen. De installaties of voorstellingen leggen zich erop toe om ook deze mensen te bereiken.

Toelichting op de begroting

Let's SoAP it!

Substantiële verschillen tussen gerealiseerde cijfers en begroting

De baten en lasten van SoAP stijgen sinds 2013 ieder jaar. De cijfers voor 2015 zullen in deze groeiende lijn liggen, maar zijn nog niet afgerond. De doorgroei van de organisatie brengt een kost met zich mee ten gunste van de kwaliteit. Significant verschil is het eigen productiebudget en de stijging aan makers en producties op jaarbasis. Lonen berekend conform CAO.

82

Deze middelen worden niet allemaal aangewend voor het produceren van voorstellingen, maar ook als investering in het ontwikkelen van een duurzame artistieke carrière waarbij artistieke en zakelijke competenties worden verworven. De vorm van de projecten, het type locatie, de grote mate van participatie, en het vaak richten op een exclusief publiek zorgt ervoor dat objecttheater in de publieke ruimte prijzig is.

Status publieke subsidies en bijdragen

Bij de provincie Limburg is een subsidiebedrag aangevraagd van €200.000, bij de gemeente Maastricht is via de lokale BIS €50.000 aangevraagd onder de noemer 'platform voor podiumkunsten, innovatief onderzoek en talentontwikkeling'. SoAP voldoet compleet aan de gestelde beleidsregels. De bijdrage in de huur is gegarandeerd t/m 2017. Het ligt in de lijn der verwachtingen dat dit gecontinueerd zal worden. Provincie en gemeente reageren positief op onze organisatie. De overige publieke subsidies komen uit Vlaanderen, waar de voorbije jaren gelijkaardige bedragen verkregen werden.

Naast de bijdrages van de coproducenten is de structurele ondersteuning vanuit de BankGiroLoterij van groot belang. We delen beide de doelstelling om kunst van hoge artistieke waarde dichterbij de mensen te brengen. Hierover zijn we in gesprek.

We vragen een bijdrage bij het Fonds voor 100 uitvoeringen à €2500 conform de vorm van de projecten, het type locatie, de grote mate van participatie, en het vaak richten op een exclusief publiek zorgt ervoor dat objecttheater in de publieke ruimte prijzig is.

Beheerslasten

De beheerslasten maken voor 22% deel uit van de totale lasten. Zowat de helft ervan wordt besteed aan personeel. De stijging van de beheerslasten wordt opgevangen door het vinden van bijomende private middelen. De productiebudgetten blijven hierdoor overeind.

De huisvesting in AINSI biedt een eigen kantoor, eigen flexplekken, opslagruimte en een eigen werkruimte. Daarnaast krijgt SoAP toegang tot de multifunctionele foyer, theaterzaal en dansstudio.

Huur kantoor (€25.000), energie en servicekosten (12 maanden à €360), reiskosten voor directie en buitenlandse verkoop (8000 km à €0,19 en 10 vluchten à €200), voor deze mensen wordt ook verblijfskosten gerekend (105 nachten à €50, representaties €750), verzekeringen assurantiëkantoor Boer (€22671), wegenbelasting (€115/kwartaal), printkosten (€2000), vertaalkosten (€1500), website (€5000), communicatiekosten (mobiel, vast, internet: €3480), bureaukosten (€3000: o.a. online platform Active Collab, Dropbox, aankoop materialen kantoor), bankkosten (€200), (personeels)administratie via Art Buro Limburg (€25000), Accountant (€10.000), (juridisch) advies (€5000)

Jaarlijks wordt gemiddeld €294000 besteed aan SoAP medewerkers die direct gelinkt worden aan de activiteiten, voor het artistiek produceren van voorstellingen wordt gemiddeld €448250 gereserveerd. Op basis van de opgestelde begrotingen de voorbije jaren, wordt aangenomen dat 60% hiervan besteed wordt aan materiële kosten zoals decor en technische materialen en 40% aan de verloningen van de kunstenaars. Daarnaast zijn er ook kosten die SoAP maakt zoals de huur van de opslag (€12.000), transport (€14.400), reiskosten (€8.180), verblijfskosten voor voorbereidingen in het buitenland (€11.250), en marketing en publiciteit (€52.000).

Colofon

Directeur

Benoît Vanraes

Projectleiding

Nika Dings

Productiecoaching

José Schuringa

Eindredactie

Nika Dings,
José Schuringa,
Benoît Vanraes

Website

Robin van Krieken

Financiële administratie

Art Buro Limburg

Drukwerk

Deze aanvraag is met liefde gemaakt. Alles werd zelf gedrukt, geperforeerd en gesneden op gerecycled papier door bereidwillige SoAPers. Dat handwerk maakt deze aanvraag uniek – druk en zetfouten daarom voorbehouden.



Credits fotografie/ beelden

Zenka-Photo.com
Bart van Moeren
Saris & Den Engelsman
João Morgado
Erik van de Wijdeven
Gilles van Leeuwen
Vincent Muteau
Bas Czwerinski
Ernst van Dreusen